



# 大分県病ニュース

2010  
特別号  
10月  
No.194

【理念】 奉仕・信頼・進捗

当院は敷地内全面禁煙です。

## ともにがんに立ち向かいまししょう

信頼されるがん相談支援センターを目指して



副院長兼  
がんセンター所長兼  
がん相談支援センター所長  
たしろ ひでや  
田代英哉

「がん」と診断された際にはまず

は頭の中が真っ白になるでしょう。それから寿命のこと、治療のこと、薬の副作用のこと、治療代のこと、仕事のこと、家族のことなどが浮かんで消え、消えては浮かんできて混ざり乱れる方が多いと思います。おそらくご家族も同様でしょう。

また、病気になる前からがんに対する不安を抱えている方も多くいます。とでしよう。

当院では、高度かつ安全ながん医療の提供に努めるとともに、たくさんの方の心配、不安、悩み、迷いを抱えた患者さんご本人あるいは、ご家族の

方が気楽に相談できるように「がん相談支援センター」を設置しております。

当センターでは、がん専門の相談員研修を終えた専従の看護師やソシヤルワーカー等が、次のようながんの医療にかかわる様々な質問や相談をお受けしています。

- ・がんの症状について
- ・治療の副作用や後遺症について
- ・医療費や社会保障制度について
- ・セカンドオピニオンについて
- ・緩和ケア、緩和医療について

なお、当センターは、患者さんに限らず地域の方々はどなたでもご利用いただけます。直接お越しいただく方法と、電話でお話を伺う方法があります。

もちろん、ご相談いただいた個人的な内容が外に漏れてしまうことは一切ありません。

詳細は直接がん相談支援センター(097154617062)にお

問い合わせ下さい。



相手の気持ちに寄り添い、心配や不安を解消するために役立つ情報を提供するよう努めて参りますので、がん相談支援センターのご利用をよろしく申し上げます。



## Contents

- ともにがんに立ち向かいまししょう～信頼されるがん相談支援センターを目指して～ .....1
- 薬剤溶出ステントによる狭心症・心筋梗塞治療 .....2
- 精神神経科受診のご案内 .....3
- 活用していますか?『お薬手帳』(薬剤部) .....4
- 肺がん細胞について(臨床検査技術部) .....4
- 知っていますか?『咳エチケット』(看護部) .....5
- MRI検査室に金属を持ち込んではいけません!(放射線技術部) .....5
- おいしい野菜のはなし「夏・秋の野菜編」(栄養管理部) .....6
- 「七夕のゆうべ」開催 .....6
- 県病健康教室のお知らせ .....6
- 医療ネットワーク(地域医療連携室) .....7
- 外来診療一覧表 .....8

# 薬剤溶出ステントによる狭心症・心筋梗塞治療



循環器内科部長  
むら まつ こう へい  
村 松 浩 平

2010年4月より、赴任しました村松と申します。

昭和61年卒業で、聖マリア病院・飯塚病院・山口赤十字病院を経て、赴任しました。

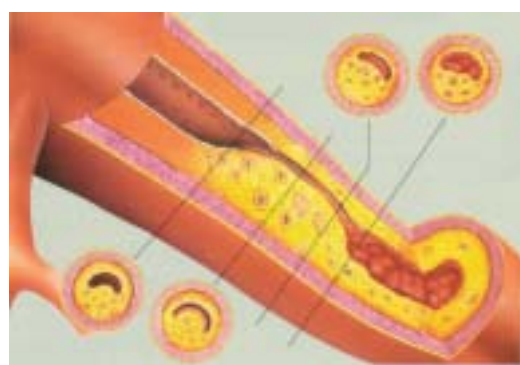
救急患者や入院検査・治療を中心とし、外来では、開業医の先生方と連携を取りつつ、大分の医療に貢献致したいと思っております。

## 【薬剤溶出ステント】

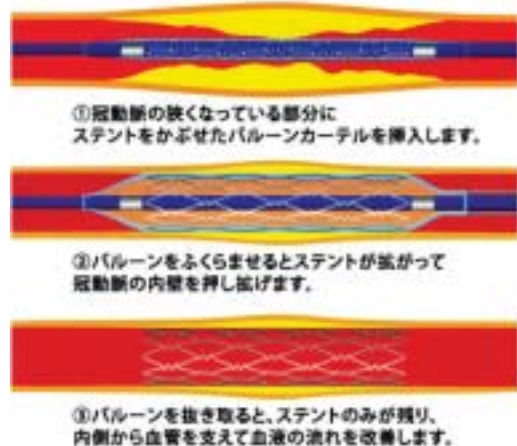
心臓の筋肉に血液を送る冠動脈の動脈硬化がすすむと血管の中が狭くなり、狭心症や心筋梗塞の原因となります(図1)。

これらに対して、最近ではカテーテルによる治療が広く普及しています。

血管の中の狭くなった部位を小さな風船で押しひろげ、その部位にステントという小さな金



(図1 動脈硬化による血管の狭窄)

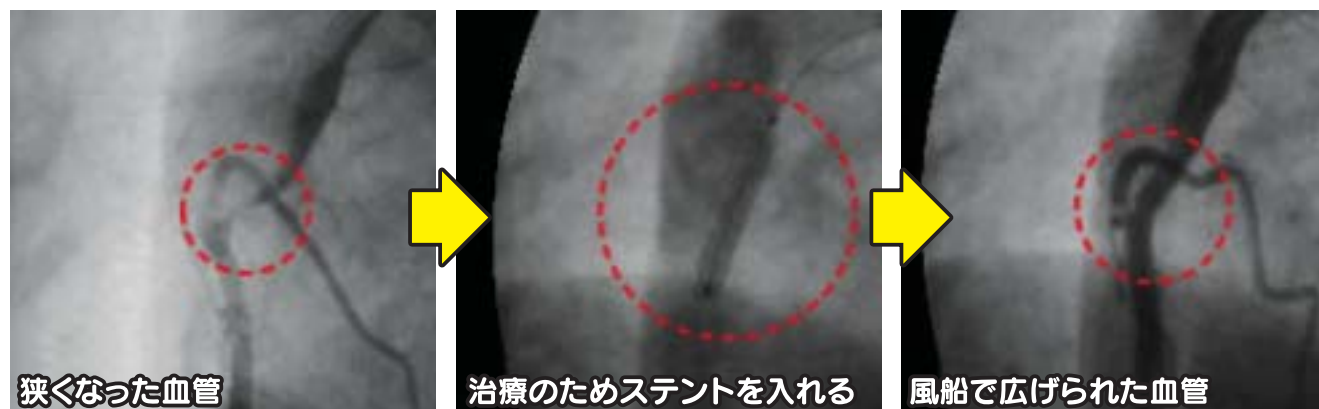


(図2 ステント植え込み)

属の網状の筒を留置するのが一般的になっています。(図2、3)しかし、血管を元通りに正常に戻すものではありませんので、治療した部位が再び狭くなる事(再狭窄)があり、風船だけの治療では3〜4割前後、ステントの治療でも2割前後の頻度でおこります。

この再狭窄を減らすためにステントに抗がん剤や免疫抑制剤を塗ったもの(薬剤溶出ステント)が開発され、ここ数年で広く使用されるようになりました。これによって治療後の再狭窄が1割以下に減少しました。抗がん剤といってもステントにごく少量をぬったもので、数ヶ月かけて溶け出すものですので、全身への副作用の心配はまずありません。

ただ、注意すべき点もあります。薬剤溶出ステントは再狭窄が少ない代わりに、従来型のステントと比べ、長期間血液をさらさらにする薬(抗血小板剤)を2種類飲み続ける必要があります。出血すると止まりにくくなるため、胃十二指腸潰瘍がある方や、手術を受ける予定がある方にはこの治療ができない場合もあります。したがって、患者さんの病態によって、ステントを使い分ける必要があります。



(図3 ステントによる血流改善)

# 精神神経科受診のご案内



精神神経科部長  
こ だま けん すけ  
児 玉 健 介

本年4月より精神神経科に着任しました児玉です。平成10年に大分大学を卒業し、昨年度までは大分大学医学部付属病院に勤務していました。大分県の精神科医療に微力ながら貢献できればと考えています。

**【精神科を受診する時】**  
御家族が通院しているなどの関わりがない方は、精神科の具体的なイメージが湧かないのではないのでしょうか。そこで今回は、初診時の大体の流れを説明します。  
気分が優れない、眠れない、仕事がかたがたしないなどで来院した方に対して、まず病気であるかを調べます。問診により、どのような症状があるのか、い



つからあるのかを伺います。また、家庭や職場、学校などで不調のきっかけとなるできごとがなかったか確認します。それに加えて、採血や心電図、頭部MRIなどの検査も行います。ここで身体的な疾患が見つければ、内科や外科などに治療を依頼します。

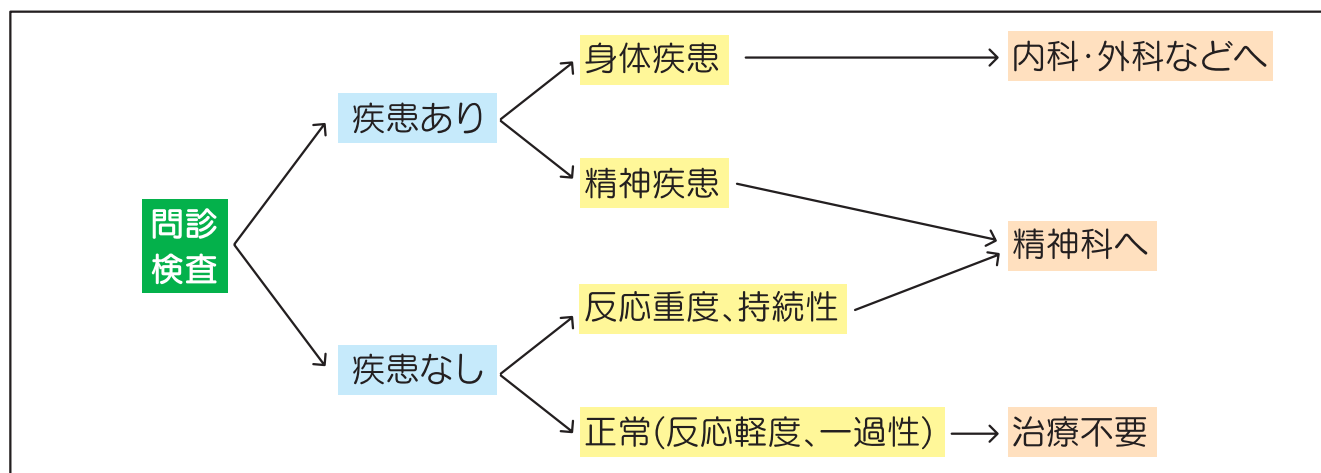
身体的な問題がない場合は、精神疾患の治療を行うことになります。治療は薬の投与と精神療法が主体です。精神療法と言っても、深層心理を分析したり、催眠をかけたりのわけではありません。病状に関する説明、療



養のための生活指導といった、割と現実的な内容が中心です。

症状が重症で自殺の危険性がある、混乱が強いなど、自宅で過ごすのが困難な方は、入院が必要になります。そのような場合は、当院には精神科の病床がないので、他の精神科病院に治療を依頼します。

病気でない場合や、ストレスによる軽度かつ一過性の反応と思われる場合は、治療の必要はありません。必ずしも病気とは言えないが、ストレスに対する反応が強い場合、あるいは不調が続いている場合は、精神疾患に準じた治療を行うこともあります。



## 活用していますか？『お薬手帳』

病院・調剤薬局等では以前から「お薬手帳」を提供していますが、当院でも本年7月より患者様にお渡ししています。

自分が使用している薬の名前・飲む量・回数などを記録し、医師・薬剤師に「お薬手帳」を見せることで薬の重複、飲み合わせなどを確認してもらうことができます。

薬局・病院で記入して（貼って）もらう以外にも使用法があります。

- ・副作用のた薬の名前
- ・病院でもらった検査値のデータ
- ・よく飲んでいる市販薬や健康食品
- ・食物アレルギーの有無
- ・次回の診察時に聞きたいこと

などを記入しておけば便利です。

「お薬手帳」を活用することで、より良い治療につながりますので、お持ちになりませんか。



## 肺がん細胞について

肺がんは悪性新生物死亡率で男性1位、女性2位に位置し、無視できない高い死亡率を示しています。

肺がんはいくつかの組織型に分類され、それぞれで治療法・悪性度が異なります。具体的に、頻度の高い順に「腺がん」、「扁平（へんぺい）上皮がん」、「小細胞がん」や「大細胞がん」があげられ、これら4つで全肺がんの95%を占めています。

診断は病変から細胞を採取して顕微鏡で確認する細胞診が最も多く用いられています。

従来から気管支鏡を用いて気管支から細胞を採取する方法が主流でしたが、気管支鏡の届かない腫瘍からの採取には限界がありました。近年では手術中に肺から直接注射器で細胞を採取します。それからすぐに染色して、顕微鏡で診断するケースも多く、治療方針に反映しています。

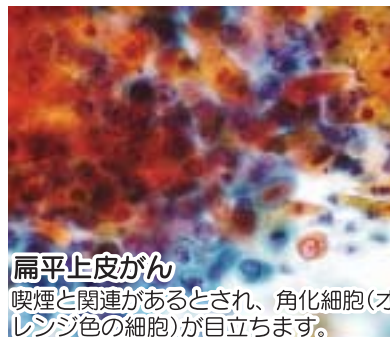
このように腫瘍の細胞診断は現在の肺がん治療には欠くことのできない検査の1つとなっています。

写真はパニコロ染色標本で「腺がん」、「扁平上皮がん」と「小細胞がん」の細胞像を示しています。



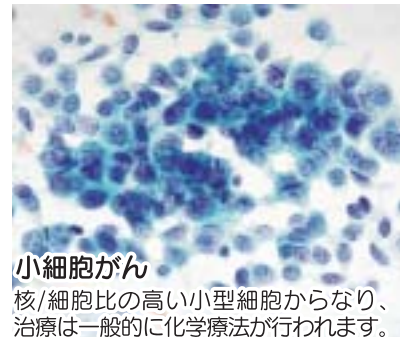
腺がん

核は偏在し、細胞質に粘液や空胞を持つものが多く見られます。



扁平上皮がん

喫煙と関連があるとされ、角化細胞（オレンジ色の細胞）が目立ちます。



小細胞がん

核/細胞比の高い小型細胞からなり、治療は一般的に化学療法が行われます。

# 看護部からの豆知識

## 知っていますか？『咳エチケット』

インフルエンザ対策の必要な季節ですね。昨年、新型インフルエンザの流行に伴い、「咳エチケット」という言葉が頻繁に使われていましたが、皆さん記憶にありますか。



咳症状があるときは他の人にうつさないようにマスクをしましょう！



マスクがない場合、咳やくしゃみをするとき、口を手で覆うのは**やめて！**



ティッシュペーパーなどで口元を押さえましょう。

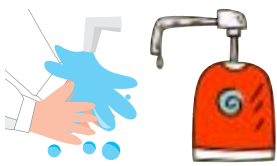


マスクやティッシュがなければ、手ではなく肘の内側（上着の袖）で押さえましょう。手と違って周囲を汚染しません。

しゅしゅろう  
覆った手掌にはウイルスがいっぱい。その手でドアノブ等さまざまなものを触り、ウイルスをいろいろなところに付けてしまいます。



咳やくしゃみをした後は、手を洗いましょう。すぐに洗うことができない時のために、アルコール消毒薬を携帯するのも良いでしょう。



マスクをせずに咳やくしゃみをすると、ウイルスが2～3メートル飛ぶといわれています。インフルエンザやかぜなど、主に咳や鼻水などが飛び散ることにより人に感染する病気では、「咳エチケット」を守り、人に移さないことが大切です。簡単にできる感染防止対策を、今すぐ実行していきましょう。

# 放射線技術部だより

## MRI(magnetic resonance imaging: 核磁気共鳴画像)検査室に金属を持ち込んではいけません!!

MRI検査装置は強力な磁石であり、磁場を利用して検査を行っているので、金属が吸着してしまうことと、MR装置から出る電波が、金属をアンテナとして画像や人体に影響を与えてしまうという理由で、検査室内に金属を持ち込んではいけません。

特に、ペースメーカー、DBS(深部脳刺激装置)、血管等の狭くなった部分を広げるステント・コイル、人工内耳、人工骨、インシュリンポンプ、人工心臓弁がある方は、MRIが受診できない可能性がありますので、事前にご確認下さい。他に、以下のようなものは持ち込みができません。



これらの物を持ち込むと、吸着及び破損する恐れがあり、熱傷の原因となることもあります。また、画像に影響を与え、画像に歪を起すこともあります。検査室内に入る前にもう一度よく確認してください。

## おいしい野菜のはなしシリーズ(夏・秋野菜編)

前回春野菜で芽キャベツとアイスプラントをご紹介しましたが、今回は夏から秋に収穫されるユニークな野菜をご紹介します。



こんなかたちにほぐれます



輪切りにして5分ぐらい茹でる



千切り大根のような出来上がり



### ★カリフラワー・ロマネスコ

黄緑サンゴと呼ばれるサンゴ礁のような形をしたとっても素敵なカリフラワーです。ポイルすると鮮やかな黄緑色、歯ごたえもなんととも言えず、しかもほんのり甘味もある、見ても食べてもよしの万能カリフラワーなのです。近年、イタリアンレストランでは定番の食材だそうです。どうしても食べてみたいという方は種を売っていますので家庭菜園でチャレンジしてみませんか。11月～3月が収穫期なのでクリスマス料理に使うとステキかも。病院の献立に使うことができる日もくるかも…。

### ★金糸うり(別名そうめんかぼちゃ)

ウリ科カボチャ属の一種で、ズッキーニなどと近い仲間です。俗称「そうめんかぼちゃ」、「なます瓜」とも呼ばれます。ゆでると果肉がそうめん状にほぐれる大変珍しい野菜です。最近は市場にも、ちらほら出回るようになりました。7月～9月に収穫されますが冬まで貯蔵ができます。少し甘みがあり、酢の物でもサラダでも美味しく食べられます。

## 「七夕のゆうべ」開催

平成22年7月7日(水)の夕刻、当院1階待合ホールで毎年恒例の「七夕のゆうべ」を開催いたしました。

会場では、たくさんの願い事を書いた短冊や色とりどりの七夕飾りを飾り付けた竹笹を背に、女声コーラス「ミラの風」の皆様による「エーデルワイス」や「ローレライ」などの合唱をいたしました。

入院患者さんや来場の皆さんとの合唱曲の「七夕さま」、「夏は来ぬ」では、和やかな雰囲気の中で、歌を歌ったり感傷にひたったりして、楽しいひとときを過ごすことができました。



## 県病健康教室のお知らせ

ご希望の方はどなたでも参加できます。お気軽にお越しください(入場無料)

場所 講堂(本館3階) 14時00分～15時30分程度

	開催日	テーマ及び演題	講師
248	11月16日(火)	女性の健康管理① ～ 妊娠中の異常とその後の健康管理～	第一婦人科部長 とよぶく かずき 豊福 一輝
249		女性の健康管理② ～ 更年期障害かな? と思ったら～	婦人科副部長 みね しんいちろう 嶺 真一郎

(※)平成22年度から隔月の開催となっています。より一層の内容の充実をめざしていきたいと思いますので、引き続きよろしくお願いたします。なお、来年の1月8日(土)は5月に引き続きコンパルホールで「高齢者の病氣②」というテーマで開催いたします。演題等は決まりしだい周知いたしますので、併せてお願いたします。



# 医療ネットワーク

地域医療連携室からのお知らせ

## 大分県立病院 画像検査予約システムのご案内

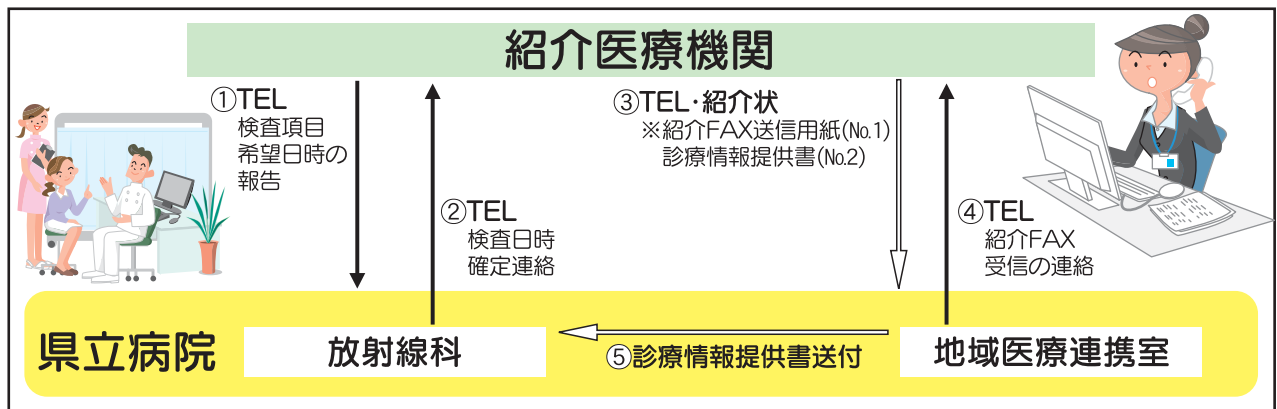
放射線科で行う外来予約検査の内容及び手続きは次のとおりです。

### (1) 検査内容

検査	時間	使用機器	対象疾患
超音波診断	8:40~10:40 20分毎に予約 ※火曜日を除く	東芝社製デジタル超音波装置Aprio(装備) 表在臓器用高周波プローブ 血管診断用プローブ 腹部診断用プローブ	腹部全般 頭頸部、頸部血管、軟部組織、乳房など ※心エコーは循環器内科受診が必要
CT	8:30~10:30 13:30~15:00 30分毎に予約 ※月曜日は14:30まで	東芝社製64列マルチスライスCT GE社製ヘリカルCT	全身検査 ※心臓3Dは循環器内科受診が必要
MR	13:25~16:00 25分毎に予約	シーメンス社製1.5T装置 脳脊髄、脊椎・関節、婦人科疾患の診断に特に有用	全身の疾患が対象 ※頭部以外のMRAと プリモビスト使用は約50分必要
RI	患者さん本人と相談して日時決定	シーメンス社製 骨、腫瘍、唾液腺、甲状腺、肝、心筋、脳血流、肺血流、腎、その他	各種シンチグラフィ ※脳槽シンチと脳血流シンチで定量検査が必要な場合は神経内科受診が必要

※検査日の予約は、超音波診断・CT・MRは1週間、RIは2週間程度の余裕を見てご予約ください。

### (2) 画像検査予約の手続き



①検査予約は、まず、当院放射線科にご連絡ください。

**大分県立病院 放射線科 (ダイヤルイン)097-546-7229**

②放射線科で、検査日時の予約を受付けて、ご返事をします。

③地域医療連携室宛てに、紹介のFAX送信をお願いします。

カルテ事前作成及び検査準備のためお手数ですが、

紹介FAX送信用紙(No.1)及び診療情報提供書(No.2)を送信してください。

### (3) 検査結果の報告

紹介患者さんの検査結果については、担当医から、フィルム等を添えて、郵送により速やかにご報告します。

大分県立病院  
地域医療連携室

TEL 097-546-7129  
FAX 097-546-7368  
メールアドレス renkei@oitakenbyo.jp



# 外来診療一覽表

注)実際の診療と異なる場合がありますので、必ず診療科にお問い合わせください。  
(平成22年10月1日現在)

診療科	曜日				
	月	火	水	木	金
循環器内科	○	○	検査日	○	○
内分泌代謝内科	○	○	○	○	○
消化器内科	○	○	○	○	○
腎臓・膠原病内科	○	休診	○	休診	○
呼吸器内科	○	○	○	○	○
血液内科	○	○	○	○	○
神経内科	新患 再来	○	休診	○	○
	一般 乳腺	○	○	○	○
外科	○	○	○	○	○
脳神経外科	手術日 休診	○	○	○	手術日 休診
呼吸器外科	○	○	○	○	○
心臓血管外科	○	手術日 休診	○	手術日 休診	○
整形外科	○	○	手術日 休診	○	○
形成外科	休診	○	○	○	休診
眼科	○	手術日 予約のみ	○	手術日 予約のみ	○
耳鼻いんこう科	○	○	手術日 休診	○	○

診療科	曜日					
	月	火	水	木	金	
婦人科	新患 再来	○	手術日 休診	紹介患者 のみ	手術日 休診 予約のみ	○
	産科	○	○	○	○	○
小児科	○	○	○	○	○	
新生児科	○	○	○	○	○	
小児外科	○ 午後手術	○	○	手術日 休診	○	
内視鏡科	○	○	○	○	○	
皮膚科	○	手術日 休診	○	手術日 休診	○	
泌尿器科	○	手術日 休診	○	手術日 休診	○	
精神神経科	予約のみ	予約のみ	予約のみ	予約のみ	予約のみ	
緩和ケア外来	○ 15時から	休診	休診	休診	休診	
放射線科	○	○	○	○	○	
歯科口腔外科	○	○	○	予約のみ	休診	
麻酔科 (バインクリニック準備中)	休診	休診	休診	休診	休診	
外来 化学療法室	午前	婦人科	外科 呼吸器外科 脳神経外科	脳神経外科 婦人科	外科 呼吸器外科 脳神経外科	外科
	午後	血液内科 呼吸器内科	外科 小児科 呼吸器外科	消化器内科 腎臓内科 血液内科	外科 小児科	血液内科 呼吸器内科

**受付時間** 午前8時～午前11時

**救急患者は24時間受入**

**診療開始時間** 午前8時30分

**休診日** 土・日・祝日・年末年始  
(12月29日～1月3日)

紹介による  
受診に関する事は…

**地域医療連携室**  
平日(土・日・祝日除く) 午前8時15分～午後5時  
TEL 097-546-7129 FAX 097-546-7368

療養中の  
心配事や不安などは…

**医療相談室**  
平日(土・日・祝日除く) 午前8時30分～午後5時  
TEL 097-546-7125



JR: 大分駅からタクシーで約15分または  
南大分駅からタクシーで約8分  
バス: 大分駅前バス停からバス・徒歩を含めて約30分  
(大分市内中心部から約25分間隔で運行)  
駐車場: 有料駐車場(約420台)完備

## 大分県立病院

〒870-8511 大分市大字豊饒476番地  
TEL 097-546-7111~2(電話案内) FAX 097-546-0725  
E-mail a80200@pref.oita.lg.jp ホームページ <http://www.oita-kenbyo.jp/>



# 大分県立病院外来診療一覧表

平成22年10月1日現在

【受付時間】午前8時～午前11時(救急患者は24時間受入)

【診療開始時間】午前8時30分

【休診日】土・日・祝日・年末年始(12月29日～1月3日)

(注)実際の診療と異なる場合がありますので、必ず診療科にお問い合わせ下さい。【097-546-\*\*\*はダイヤルインの直通です】【地域医療連携室】TEL 097-546-7129 FAX 097-546-7368

診療科	曜日	月	火	水	木	金
循環器内科 TEL 7224		村松 浩平 稲永 慶太	中池 竜一 稲永 慶太	検査日	村松 浩平 上連天 均	中池 竜一 上連天 均
	新患	瀬口 正志	瀬口 正志	中丸 和彦	中丸 和彦	中丸 和彦
内分泌代謝内科 TEL 7329	再 来	おりべ 織部 中丸 和彦	おりべ 織部 中丸 和彦	おりべ 織部 中丸 和彦	おりべ 織部 瀬口 正志	おりべ 織部 中丸 和彦
	新患	加藤 有史	吉村 映美	藤本 真澄	西村 大介	高木 崇
消化器内科 TEL 7223	再 来	河野 良太	加藤 有史(紹介)	加藤 有史	吉村 映美	西村 大介
	新患	柴富 和貴	休診	柴富 和貴	休診	柴富 和貴
腎臓・膠原病内科 9:30～	新患	山崎 透	岩崎 貴裕	水之江 俊治	宇佐川 祐子	山崎 透
	再 来	宇佐川 祐子	水之江 俊治	岩崎 貴裕	山崎 透	水之江 俊治
呼吸器内科 TEL 7221	新患	佐分利 能生	宮崎 泰彦	佐分利 能生	宮崎 美樹	大塚 英一
	再 来	佐分利 能生	宮崎 泰彦	佐分利 能生	宮崎 美樹	大塚 英一
血液内科 TEL 7218	新患	法化 陽一	休診	法化 陽一	田邊 肇	牧 美充
	再 来	牧 美充	法化 陽一	牧 美充	田邊 肇	牧 美充
神経内科 TEL 7220	新患	足立 英輔	足立 英輔	藤井 及三	米村 祐輔	藤井 及三
	再 来	米村 祐輔	小西 晃造	藤井 及三	米村 祐輔	藤井 及三
外科 TEL 7214	一般	田代 英哉(午前中)	増野 浩二郎	増野 浩二郎	増野 浩二郎	田代 英哉(午前中)
	乳 腺	増野 浩二郎	増野 浩二郎	増野 浩二郎	増野 浩二郎	増野 浩二郎
脳神経外科 TEL 7216 <small>水曜日(循環器科)外来(水曜日)正真正水曜日(午前中) 毎日(日金曜午後、機能神経科(後夜)) 奇数月(第1水曜)午後(水曜日)外来(土曜)</small>	新患	休診(手術日)	休診(手術日)	休診(手術日)	休診(手術日)	休診(手術日)
	再 来	赤嶺 晋治(9時まで)	赤嶺 晋治	赤嶺 晋治(9時まで)	赤嶺 晋治	赤嶺 晋治(9時まで)
呼吸器外科 TEL 7221	新患	生田 安司	赤嶺 晋治	谷口 大輔	赤嶺 晋治	土肥 良一郎
	再 来	生田 安司	赤嶺 晋治	谷口 大輔	赤嶺 晋治	土肥 良一郎
心臓血管外科 TEL 7224	新患	山田 卓史	休診(手術日)	山田 卓史	尾立 朋大	尾立 朋大
	再 来	山田 卓史	休診(手術日)	山田 卓史	尾立 朋大	尾立 朋大
整形外科 TEL 7219	新患	山田 健治	高木 基行	休診(手術日)	岩永 育	井上 博文
	再 来	山田 健治	高木 基行	休診(手術日)	岩永 育	井上 博文
形成外科 TEL 7326	新患	休診	休診	休診	休診	休診
眼 科 TEL 7238	新患	池邊 徹	池邊 徹	池邊 徹	池邊 徹	池邊 徹
	再 来	池邊 徹	池邊 徹	池邊 徹	池邊 徹	池邊 徹
耳鼻いんこう科 TEL 7236	新患	須小 毅	森山 正臣	休診(手術日)	須小 毅	森山 正臣
	再 来	須小 毅	森山 正臣	休診(手術日)	須小 毅	森山 正臣

診療科	曜日	月	火	水	木	金
婦人科 TEL 7213	新患	松本 英雄 後藤 清美	休診(手術日)	紹介患者のみ	休診(手術日)	中村 聡
	再 来	松本 英雄 中村 聡	豊福 一輝	中村 聡	後藤 清美	中村 聡
産科 TEL 7265	新患	佐藤 昌司	佐藤 昌司	佐藤 昌司	佐藤 昌司	佐藤 昌司
	再 来	山中 友希子 大川 彦宏	山中 友希子	山中 友希子	山中 友希子	山中 友希子
小児科 TEL 7225	新患	金谷 能明	大野 拓郎	大野 拓郎	大野 拓郎	大野 拓郎
	再 来	金谷 能明	大野 拓郎	大野 拓郎	大野 拓郎	大野 拓郎
小児外科 TEL 7145	新患	飯田 則利(午後手術)	飯田 則利	飯田 則利	飯田 則利	飯田 則利
	再 来	飯田 則利(午後手術)	飯田 則利	飯田 則利	飯田 則利	飯田 則利
内視鏡科 TEL 7228	新患	西村 大介	外科	西村 大介	外科	加藤 有史
	再 来	西村 大介	外科	西村 大介	外科	加藤 有史
皮膚科 TEL 7226	新患	佐藤 俊宏	休診(手術日)	佐藤 俊宏	休診(手術日)	佐藤 俊宏
	再 来	佐藤 俊宏	休診(手術日)	佐藤 俊宏	休診(手術日)	佐藤 俊宏
泌尿器科 TEL 7239	新患	友田 穂久	休診(手術日)	友田 穂久	休診(手術日)	友田 穂久
	再 来	友田 穂久	休診(手術日)	友田 穂久	休診(手術日)	友田 穂久
精神神経科 TEL 7235	新患	児玉 健介	児玉 健介	児玉 健介	児玉 健介	児玉 健介
	再 来	児玉 健介	児玉 健介	児玉 健介	児玉 健介	児玉 健介
緩和ケア外来 TEL 5556	新患	赤嶺 晋治(15時から)	休診	休診	休診	休診
	再 来	赤嶺 晋治(15時から)	休診	休診	休診	休診
放射線科 TEL 7229	新患	前田 徹	前田 徹	前田 徹	前田 徹	前田 徹
	再 来	前田 徹	前田 徹	前田 徹	前田 徹	前田 徹
麻酔科 TEL 7244	新患	小松 栄二	小松 栄二	小松 栄二	小松 栄二	小松 栄二
	再 来	小松 栄二	小松 栄二	小松 栄二	小松 栄二	小松 栄二
歯科口腔外科 TEL 7237	新患	藤澤 寛子	藤澤 寛子	藤澤 寛子	藤澤 寛子	藤澤 寛子
	再 来	藤澤 寛子	藤澤 寛子	藤澤 寛子	藤澤 寛子	藤澤 寛子
外来化学療法室 TEL 7230	午前	婦人科	呼吸器外科	脳神経外科	呼吸器外科	外科
	午後	血液内科	外科	脳神経外科	消化器内科	血液内科